

PROJEKT ROZBIÓRKI

NAZWA OBIEKTU BUDOWLANEGO

ZESPÓŁ DWÓCH BUDYNKÓW MIESZKALNYCH WIELORODZINNYCH WRAZ
ZAGOSPODAROWANIEM TERENU I URZĄDZENIAMI BUDOWLANYMI

ADRES OBIEKTU BUDOWLANEGO

Stargard, ul Spokojna
321401_1.0015.23

KATEGORIA OBIEKTU BUDOWLANEGO

XIII


NAZWA I ADRES INWESTORA

Stargardzkie Towarzystwo Budownictwa Społecznego Sp. z o.o.
ul A. Struga 29, 73-110 Stargard

NAZWA I ADRES JEDNOSTKI PROJEKTOWANIA

Portal-PP spółka z o.o. spółka komandytowa
Al. Wojska Polskiego 31/4, 70-473 Szczecin

ZESPÓŁ PROJEKTOWY

<i>branża</i>	<i>projektant</i>	
KONSTRUKCYJNA	mgr inż. Adam Skibski upr. nr ZAP/0008/POOK/11 uprawnienia budowlane w specjalności konstrukcyjno-budowlanej do projektowania bez ograniczeń	

Szczecin, 14 kwietnia 2023

OPIS TECHNICZNY DO PROJEKTU ROZBIÓRKI

Dane ogólne

Projekt: **Zespół dwóch budynków mieszkalnych wielorodzinnych wraz z zagospodarowaniem terenu i urządzeniami budowlanymi**

Adres: ul. Spokojna, Stargard,
działka nr ewid. 23, obręb 15 Stargard

Faza: Projekt budowlany

Branża: Konstrukcja

Podstawa opracowania

- Zlecenie inwestora
- Dyspozycje branży architektonicznej
- Wizja lokalna
- Obowiązujące normy, przepisy

Przedmiot opracowania

Przedmiotem opracowania jest projekt rozbiórki budynku zlokalizowanego przy ul. Spokojnej w Stargardzie, na działce nr ewid. 23, obręb 15 Stargard. Budynek stanowiący przedmiot opracowania to obiekt częściowo zniszczony w wyniku pożaru – na części budynku uszkodzeniu w całości uległa drewniana konstrukcja nośna dachu i stropu, obiekt jest otwarty i niszczeje. Zachowały się fragmenty ścian murowanych parteru oraz ściana szczytowa. W drugiej części budynek przekryty dachem dwuspadowym w konstrukcji drewnianej płatwiowo – kleszczowej, jest to fragment parterowy z poddaszem nieużytkowym, niepodpiwniczony. Budynek w całości przeznaczony do rozbiórki z uwagi na zły stan techniczny, jest to obiekt niezamieszkały, zrujnowany i nie nadający się do dalszego użytkowania.

Opis stanu istniejącego

Fragment budynku zniszczony przez pożar jest otwarty, pozbawiony stropu i dachu, zachowały się fragmenty ścian murowanych parteru oraz ściana szczytowa. Ściany wykonane z cegły ceramicznej pełnej na zaprawie wapiennej, bez izolacji termicznej, wykazują liczne uszkodzenia w postaci spękań, znacznych ubytków zaprawy, zaobserwowano zwiertzałe i wykruszone spoiny oraz luźne cegły. Obiekt niszczeje i

ulega postępującej degradacji – pozostałości po ścianach murowanych są osłabione i mało stabilne co grozi ich zawaleniem.

Druga część obiektu, która nie uległa zniszczeniu przez pożar to fragment parterowy wykonany w konstrukcji tradycyjnej murowanej, kryty wysokim dachem dwuspadowym i częściowo dachem płaskim nad garażem, poszycie różnorodne – dach płaski kryty papą bitumiczną, dach dwuspadowy płytami azbestowo – cementowymi. Ściany wykonane z cegły ceramicznej pełnej na zaprawie wapiennej, bez izolacji termicznej. Podczas wizji lokalnej między odsłoniętymi cegłami zaobserwowano zwietrzałe i wykruszone spoiny oraz spękane, luźne cegły. Istniejące fragmenty tynków, kruszą się i odpadają, zaobserwowano ślady zacieków i zawilgoceń muru. Ubytki w powierzchniach tynków zewnętrznych prowadzą do dalszej degradacji elementów muru i przyczyniają się do osłabienia jego struktury.

Istniejące stropy drewniane belkowe z widocznymi ugięciami przeszłowymi – zachodzi prawdopodobieństwo, że w wyniku przenikania wód opadowych przez uszkodzone pokrycie dachowe oraz postępujące niszczenie opuszczonego obiektu istniejący strop utracił zdolność przenoszenia obciążeń i nastąpiła miejscowa destabilizacja belek nośnych, która jest zagrożeniem dla całego ustroju nośnego budynku.

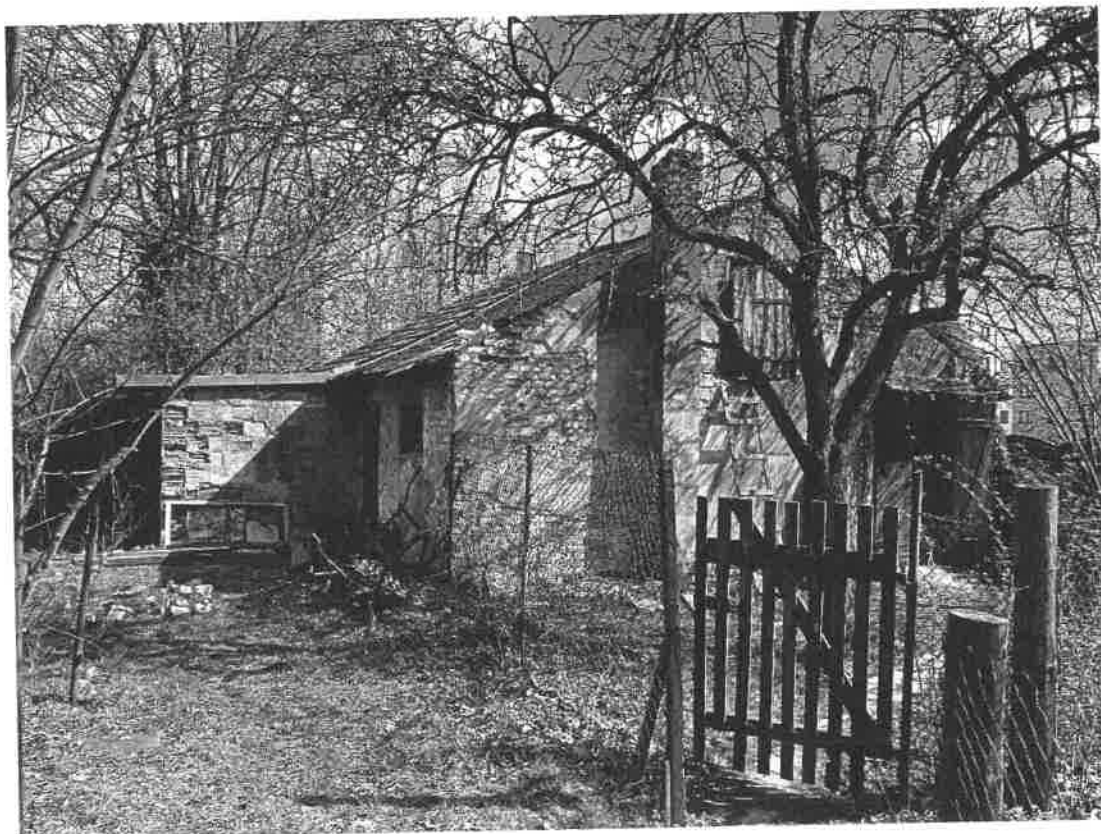
Podczas oględzin odnotowano miejscową awarię i zniszczenie pokrycia dachowego. Nieszczelności umożliwiają penetrację wody i niszczenie elementów konstrukcyjnych, obiekt sukcesywnie zalewany jest przez wody opadowe. Odnotowano ślady zawilgoceń i zacieków, widoczne rozległe przebarwienia oraz korozja biologiczna na powierzchniach ścian.

Stan techniczny budynku po dokonaniu wizji lokalnej określa się jako zły, miejscowo awaryjny. Budynek z uwagi na postępującą degradację elementów konstrukcji kwalifikuje się do rozbiórki i nie nadaje się do dalszego użytkowania.

Fragment budynku zniszczony w wyniku pożaru:



Część budynku przekryta dachem:



Wytyczne robót rozbiórkowych

Dane ogólne.

Teren, na którym prowadzone są prace rozbiórkowe, powinien być ogrodzony i oznakowany w sposób zabezpieczający osoby niezatrudnione na budowie przed wejściem na teren obiektu.

Roboty powinny być prowadzone tak, aby nie została naruszona stateczność rozbieranego obiektu oraz tak, aby usuwanie jednego elementu konstrukcyjnego nie wywołało utraty stateczności i przewrócenia się innego fragmentu konstrukcji. W razie potrzeby stosować montażowe podparcia.

Rozbiórkę budynku, po usunięciu pokrycia dachowego, rozpocząć od konstrukcji dachu w miejscu najwyższej bryły budynku.

Niedopuszczalne jest dokonywanie rozbiórki przez podkopywanie lub podcinanie konstrukcji od dołu.

Gruz i materiały drobnicowe należy usuwać na bieżąco poza rejon robót, do kontenerów, w sposób zabezpieczający przed pyleniem.

Roboty rozbiórkowe należy wykonywać z zachowaniem maksimum ostrożności, należy przestrzegać przepisy bezpieczeństwa i higieny pracy przy robotach rozbiórkowych, a w szczególności:

- stosować odpowiednie narzędzia i sprzęt,
- stosować urządzenia zabezpieczające i ochronne,
- stosować środki zabezpieczające pracowników,
- zapewnić bezpieczeństwo publiczne.

Przed przystąpieniem do rozbiórki należy wykonać odłączenie istniejących przyłączy energetycznych i wodociągowych oraz kanalizacyjnych od budynku do instalacji zewnętrznych.

Dane szczegółowe.

Prace rozbiórkowe wykonywać w kolejności:

1. Demontaż urządzeń i przewodów instalacyjnych.

Urządzenia i instalacje przewidziane do demontażu podlegają rozbiórce w pierwszej kolejności.

2. Ogrodzenie i przygotowanie placu budowy

3. Demontaż rynien, rur spustowych

4. Rozbiórka stolarki drzwiowej i okiennej.

Skrzydła drzwiowe i okienne zdjąć z zawiasów, zdemontować opaski, ościeżnice wykuć z drewnianych ram ściennych lub też z muru.

Elementy ślusarskie poodcinać piłą tarczową.

5. Rozbiórka kominów ceglanych

Rozbiórkę prowadzić od góry odspajając pojedyncze cegły.

6. Rozbiórka pokrycia dachowego.

Rozbiórkę pokrycia prowadzić od góry kalenicy w kierunku okapu.

W budynku są wbudowane materiały szkodliwe (płyty azbestowo-cementowe) i wymagają spełnienia szczególnych wymogów podczas rozbiórki i utylizacji.

7. Rozbiórka drewnianej konstrukcji więźby dachowej.

Kolejno, poczynając od ściany szczytowej, odspajać od murów nośnych elementy konstrukcji dachu i opuszczać na teren.

Należy mieć na uwadze, że w tym czasie, ściany zewnętrzne nie połączone ze ściankami działowymi utracą swą stateczność i mogą wymagać dokonania montażowego podparcia.

8. Rozbiórka ścian osłonowych i ścian działowych.

Ściany i ścianki murowane rozbierać od góry z lekkich rusztowań przestawnych, kolejno odspajając pojedyncze elementy murowe i opuszczając je na teren.

9. Dokonać rozbiórki podłoża posadzki, ścian fundamentowych budynku oraz fundamentów ławowych.

Należy je odkopać, następnie rozbić za pomocą sprzętu wyburzeniowego. Uzyskany gruz załadować i wywieźć. Powstały w wyniku rozbiórki dół po zabudowie zniwelować poprzez wypełnienie gruboziarnistym piaskiem, z zagęszczeniem warstwami. Wierzchnią warstwę grubości ok. 20 cm zasypać gruntem rodzimym.

Segregacja odpadów, transport, utylizacja.

Urobek z robót rozbiórkowych.

W czasie prowadzenia prac rozbiórkowych materiały należy segregować i oddzielać te, które mogą być wykorzystane jako surowce wtórne, jak elementy metalowe i szkło a także prefabrykowane.

Pozostałe elementy wbudowane jak elementy ścienne nie nadają się do ponownego wbudowania.

Zatem praktycznie, całość urobku z rozbiórki budynku przeznaczyć należy do utylizacji na zorganizowanym wysypisku śmieci.

Transport gruzu prowadzić na bieżąco w miarę postępu robót rozbiórkowych.

Przewieść gruz samochodami ciężarowymi samowładowczymi, zabezpieczonymi plandekami przed pyleniem w czasie jazdy, czy też siatką przed odrywaniem się drobnych części lotnych.

Uwagi końcowe

Roboty rozbiórkowe powinny być prowadzone zgodnie z zasadami BHP oraz wiedzy technicznej przez odpowiednio przeszkolony personel pod kierownictwem osoby posiadającej właściwe uprawnienia budowlane.

W czasie prowadzenia prac zachować szczególną ostrożność.

Sposób wykorzystania materiałów z odzysku uzgodnić z Zamawiającym, podobnie sposób zagospodarowania odzyskanej powierzchni po dokonanej rozbiórce.

Prace prowadzić zgodnie z wytycznymi zawartymi w niniejszej dokumentacji projektowej, w razie potrzeby konsultować się z autorem opracowania w ramach nadzoru autorskiego.

Szczecin, kwiecień 2022r.

Opracował:

INFORMACJA DOTYCZĄCA BEZPIECZEŃSTWA I OCHRONY ZDROWIA

Zagospodarowanie placu rozbiórki

Teren rozbiórki lub robót powinien być ogrodzony. Ogrodzenie powinno być wykonane tak, aby nie stwarzało zagrożenia dla ludzi. Wysokość ogrodzenia powinna wynosić co najmniej 1,50m.

Składowanie materiałów z rozbiórki i gruzu powinno odbywać się tylko w wyznaczonych miejscach, w sposób zabezpieczający przed przewróceniem, zsunieniem lub rozsunięciem się stosów materiałów. Wykonawca powinien zapewnić pracownikom warunki socjalne pracy i higieny zgodne ze szczegółowymi aktualnymi przepisami.

Przewidywane zagrożenia mogące wystąpić podczas prac rozbiórkowych:

- Upadki z wysokości pracowników;
- Potrącenie pracownika przez środek transportu, urządzenie mechaniczne lub przenoszony element,
- Przygniecenie pracownika przez wadliwie składowane materiały lub rozbierane elementy,
- Ruchome i wirujące części maszyn i innych urządzeń oraz narzędzi mogące powodować urazy,
- Upadki przedmiotów z wysokości – narzędzia, materiały budowlane, gruz itp.
- Upadki elementów rusztowań podczas montażu i demontażu,
- Porażenia prądem podczas prac przy użyciu elektronarzędzi.

Środki zapobiegające niebezpieczeństwom:

Użytkowanie maszyn i urządzeń:

Niedopuszczalne jest stosowanie maszyn i urządzeń, które:

- podlegając obowiązkowi certyfikacji nie uzyskały wymaganego certyfikatu na znak bezpieczeństwa i nie zostały oznaczone tym znakiem,
- nie mają wystawionej przez producenta lub dostawcę deklaracji zgodności z wymaganiami określonymi właściwymi przepisami.

Urządzenia elektroenergetyczne powinny mieć skuteczną ochronę przeciwporażeniową, a urządzenia technologiczne, dodatkowo powinny być wyposażone w wyraźnie oznaczony wyłącznik awaryjny.

Rusztowania budowlane:

Rusztowania budowlane typowe powinny być wykonane zgodnie z wymaganiami zawartymi w normach. Jeżeli warunki budowy wymagają stosowania rusztowań specjalnych to powinny one być wykonane zgodnie ze sporządzonym dla nich projektem.

Pracownicy zatrudnieni przy ustawianiu i rozbiórce rusztowań powinni być przeszkoleni w zakresie wykonywania danego rodzaju rusztowań. Montażyści rusztowań metalowych powinni mieć specjalne uprawnienia.

Roboty rozbiórkowe:

- należy bezwzględnie przestrzegać technologicznej kolejności wykonania poszczególnych zakresów prac rozbiórkowych;
- miejsce aktualnie prowadzonych prac powinno być wyraźnie oznaczone i zabezpieczone;
- należy ściśle przestrzegać instrukcji obsługiowanych urządzeń;
- należy ściśle przestrzegać zakazu noszenia przez jednego pracownika, elementów dłuższych niż 4m i cięższych niż 30kg;
- teren, na którym są prowadzone roboty rozbiórkowe obiektu budowlanego, należy ogrodzić i oznakować tablicami ostrzegawczymi i informacyjnymi;
- przed rozpoczęciem robót obiekt należy odłączyć od sieci gazowej, ciepłej, elektrycznej, teletechnicznej, wodociągowej i kanalizacyjnej;
- wydzielić i ogrodzić poręczami ($h = 1,10m.$) strefę niebezpieczną, w której istnieje źródło zagrożenia oraz oznakować tablicami ostrzegawczymi. Strefa niebezpieczna nie może wynosić mniej niż 1/10 wysokości, z której mogą spadać przedmioty lub materiały jednak nie mniej niż 6,0 m.
- na placu rozbiórki należy wyznaczyć miejsca składowe materiałów;
- w miejscu rozbiórki należy rozmieścić punkty świetlne tak, aby zapewniały możliwość odczytania tablic i znaków ostrzegawczych;
- maszyny, urządzenia i sprzęt, które podlegają dozorowi technicznemu, a są eksploatowane na budowie, powinny posiadać dokumenty uprawniające do ich eksploatacji;
- przed przystąpieniem do robót rozbiórkowych należy pracowników zapoznać z programem rozbiórki i przeszkolić w zakresie bezpiecznego sposobu jej wykonania;
- należy wstrzymać roboty rozbiórkowe podczas wiatru o szybkości większej niż 10 m/sek;
- przy cięciu elementów stalowych palnikami acetylenowymi dozwolone jest używanie wyłącznie butli do gazów technicznych posiadających nazwę i cechę organu dozoru technicznego;
- zabronione jest przebywanie ludzi na niższych kondygnacjach podczas prowadzenia robót powyżej;

- obalanie ścian lub innych części obiektu przez podkopywanie i podcinanie jest zabronione;
- w czasie wykonywania robót rozbiórkowych sposobami zmechanizowanymi wszystkie osoby i maszyny powinny znajdować się poza strefą niebezpieczną;
- w czasie wykonywania robót rozbiórkowych sposobem przewracania długość umocowanych lin powinna być trzykrotnie większa od wysokości obiektu, a ich umocowanie powinno być niezawodne.

Działania poprawiające stan bhp:

Pracodawca jest zobowiązany:

- organizować pracę w sposób zapewniający bezpieczne i higieniczne warunki pracy,
- informować pracowników o ryzyku zawodowym związanym z wykonywaną przez nich pracą oraz o zasadach ochrony przed zagrożeniami,
- zapewnić przestrzeganie przepisów oraz zasad bhp,
- zaznajamiać pracowników z zakresem ich obowiązków, sposobem wykonywania pracy na wyznaczonych stanowiskach, w tym zapewnić szkolenia stanowiskowe i szkolenia bhp,
- wyposażyć maszyny i inne urządzenia i narzędzia w odpowiednie zabezpieczenia
- dostarczyć pracownikom nieodpłatnie środki ochrony osobistej, odzież i obuwie,

Osoby sprawujące funkcje kierownika budowy lub robót, posiadające uprawnienia budowlane, mają ponadto obowiązki wynikające z przepisów prawa budowlanego, takie jak: kierowanie budową obiektu budowlanego w sposób zgodny z projektem i pozwoleniem na budowę, przepisami i obowiązującymi polskimi normami oraz przepisami bezpieczeństwa i higieny pracy.

Osoby te są obowiązane wstrzymać roboty budowlane w przypadku stwierdzenia możliwości powstania zagrożenia oraz bezzwłocznie zawiadomić o tym właściwy organ.

Kierownik budowy jest zobowiązany do sporządzenia **planu bezpieczeństwa i ochrony zdrowia** zgodnie z obowiązującymi przepisami prawa budowlanego i przepisami szczegółowymi, który jest umieszczony w widocznym charakterystycznym miejscu i jest dostępny dla wszystkich osób przebywających na placu budowy/rozbiórki.

Pracownik jest zobowiązany do przestrzegania przepisów bezpieczeństwa i higieny pracy, w tym, w szczególności, *planu bioz* i instrukcji użytkowania maszyn, urządzeń i materiałów.

Pracodawca nie może dopuścić do pracy pracownika, który nie posiada aktualnych badań lekarskich oraz odpowiednich kwalifikacji lub potrzebnych umiejętności do jej wykonania, a także znajomości przepisów i zasad bezpieczeństwa i higieny pracy.

Pracodawca jest obowiązany zapewnić przeszkolenie pracownika w zakresie bezpieczeństwa i higieny pracy przed dopuszczeniem go do pracy oraz prowadzić okresowe szkolenia w tym zakresie.

Działania interwencyjne:

Na budowie powinny być urządzone punkty pierwszej pomocy obsługiwane przez wyszkolonych w tym zakresie pracowników. Na widocznym miejscu powinien być umieszczony wykaz zawierający adresy i numery telefonów:

- najbliższego punktu lekarskiego
- najbliższej jednostki straży pożarnej
- posterunku policji
- najbliższego punktu telefonicznego (urząd pocztowy, budka telefoniczna, itp.)

W razie wypadku przy pracy pracodawca jest obowiązany:

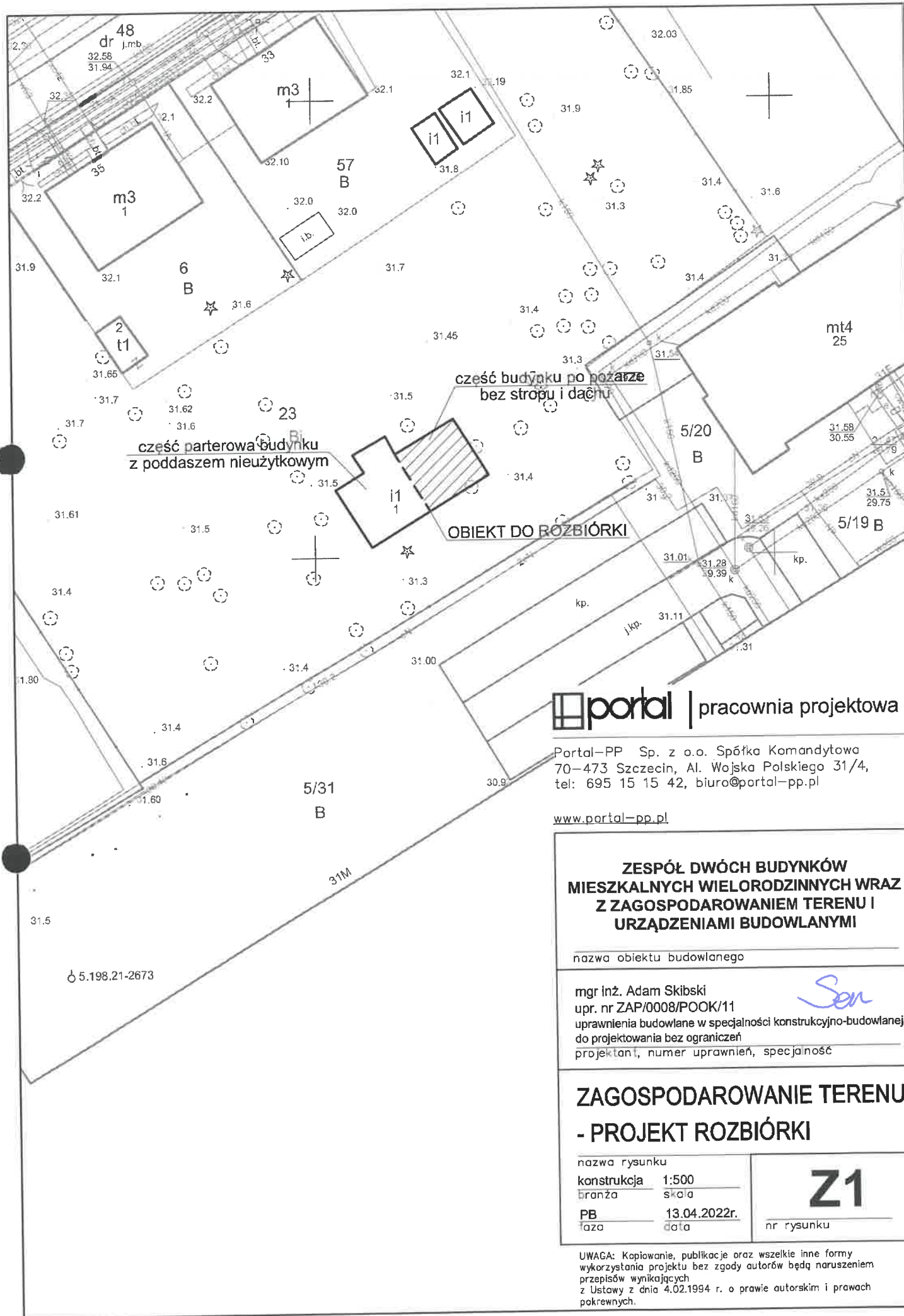
- podjąć niezbędne działania eliminujące lub ograniczające zagrożenie
- zapewnić udzielenie pierwszej pomocy osobom
- ustalić w przewidzianym trybie okoliczności i przyczyny wypadku
- zastosować odpowiednie środki zapobiegające podobnym wypadkom.

W czasie prowadzenia robót budowlanych należy przestrzegać postanowień zawartych w:

- Rozporządzenie Ministra Infrastruktury z dnia 26 czerwca 2002r. w sprawie dziennika budowy , montażu i rozbiórki , tablicy informacyjnej oraz ogłoszenia zawierającego dane dotyczące bezpieczeństwa pracy i ochrony zdrowia (Dz. U. 108, poz. 953);
- Rozporządzenie Ministra Infrastruktury z dnia 23 czerwca 2003r. w sprawie informacji dotyczącej bezpieczeństwa i ochrony zdrowia oraz planu bezpieczeństwa i ochrony zdrowia (Dz.U. nr 120 , poz. 1126);
- Rozporządzenie Ministra Infrastruktury z dnia 6 lutego w sprawie bezpieczeństwa i higieny pracy podczas wykonywania robót budowlanych (Dz. U. nr 47 , poz. 401);
- Rozporządzenie Ministra Gospodarki z dnia 20 września 2001r. w sprawie bezpieczeństwa i higieny pracy podczas eksploatacji maszyn i innych urządzeń technicznych do robót ziemnych , budowlanych i drogowych (Dz. U. nr 118, poz. 1263).

Szczecin, kwiecień 2022r.

Opracował:



portal | pracownia projektowa

Portal-PP Sp. z o.o. Spółka Komandytowa
70-473 Szczecin, Al. Wojska Polskiego 31/4,
tel: 695 15 15 42, biuro@portal-pp.pl

www.portal-pp.pl

**ZESPÓŁ DWÓCH BUDYNKÓW
MIESZKALNYCH WIELORODZINNYCH WRAZ
Z ZAGOSPODAROWANIEM TERENU I
URZĄDZENIAMI BUDOWLANymi**

nazwa obiektu budowlanego

mgr inż. Adam Skibski
upr. nr ZAP/0008/POOK/11
uprawnienia budowlane w specjalności konstrukcyjno-budowlanej
do projektowania bez ograniczeń
projektant, numer uprawnień, specjalność

Sen

**ZAGOSPODAROWANIE TERENU
- PROJEKT ROZBIÓRKI**

nazwa rysunku
konstrukcja 1:500
branża s/cia
PB 13.04.2022r.
faza data

Z1
nr rysunku

UWAGA: Kopiowanie, publikacje oraz wszelkie inne formy wykorzystania projektu bez zgody autorów będą naruszeniem przepisów wynikających z Ustawy z dnia 4.02.1994 r. o prawie autorskim i prawach pokrewnych.

